

# PERFILES EPIDEMIOLÓGICOS COMUNALES 2025

## Comuna

1 - Popular

### 1.1 Análisis Medellín

Este tablero es una herramienta diseñada para apoyar el análisis, la planeación y la toma de decisiones en salud pública desde una perspectiva territorial. Su objetivo es facilitar la comprensión de las condiciones de salud, los determinantes sociales y los principales eventos que afectan a las comunidades en cada una de las comunas y corregimientos de Medellín.

### 1.2 Análisis comunal

### 2. Población

Incluye una batería de indicadores que permiten caracterizar aspectos demográficos, sociales, epidemiológicos y territoriales, así como identificar los principales retos y necesidades en salud de cada territorio. Su estructura integra información proveniente de registros oficiales como DANE, SIVIGILA, RUAF, los resultados del Análisis de Situación de Salud (ASIS) participativo actualizado con la voz de las comunidades, entre otros.

### 3. Eventos de Interés en Salud Pública

### 4. Nacimientos

El tablero está organizado por capítulos que incluyen:

#### 5.1 Mortalidad Causas

#### 5.2 Mortalidad Población

- Datos poblacionales proyectados al 2025 con actualización post Covid-19
- Principales eventos de interés en salud pública
- Indicadores sobre nacimientos y características de la salud materna
- Características de la mortalidad
- Problemáticas priorizadas desde el análisis participativo comunitario
- Historial de inversiones del Presupuesto Participativo
- Ideas de proyectos de presupuesto participativo para la vigencia 2025
- Distribución territorial de las inversiones

### 6. ASIS Participativo

Este instrumento busca fortalecer el enfoque territorial en salud, articulando el conocimiento técnico con el saber comunitario, y ofreciendo insumos clave para la formulación, implementación y seguimiento de políticas y estrategias que respondan a las realidades y particularidades de cada territorio

### 7. Presupuesto Participativo

#### 7.1 Ideas de proyecto PP

#### 7.2. Distribución Territorial PP





## Perfil de Salud Pública de Medellín: una ciudad que se transforma y se piensa desde sus territorios

Medellín es una ciudad profundamente diversa en su composición territorial, demográfica y social. El análisis detallado de los perfiles epidemiológicos de sus comunas y corregimientos permite identificar patrones comunes, expresiones propias de cada territorio y transformaciones sociales que configuran nuevos desafíos para la salud pública y la gestión territorial.

**Composición poblacional - una ciudad en transición demográfica:** La mayoría de las comunas presenta una predominancia de personas adultas jóvenes, junto a una creciente proporción de personas mayores, lo que confirma la transición demográfica hacia el envejecimiento poblacional. Esta tendencia es más visible en comunas como Laureles–Estadio, La Candelaria y El Poblado, mientras que corregimientos como San Sebastián de Palmitas y Santa Elena conservan estructuras más juveniles. Esta diversidad demográfica invita a repensar los servicios de salud desde un enfoque de curso de vida, que contemple el cuidado integral en todas las etapas y reconozca las especificidades de cada territorio.

**Eventos de interés en salud pública - expresiones de las dinámicas territoriales:** A nivel distrital, los eventos más notificados corresponden a violencia intrafamiliar y de género, infecciones respiratorias agudas, tuberculosis, agresiones por animales potencialmente transmisores de rabia e intentos de suicidio. Estas manifestaciones no solo responden a condiciones de salud, sino que también reflejan determinantes sociales como el hacinamiento, la pobreza, las desigualdades en el acceso a servicios, la contaminación ambiental y la fragmentación de los lazos comunitarios. Su abordaje requiere una lectura sensible al contexto y acciones articuladas con los actores locales.

**Salud sexual, reproductiva y embarazo adolescente - trayectorias diversas y necesidades compartidas:** Territorios como Popular, Santa Cruz, Manrique, Villa Hermosa y San Javier presentan condiciones que requieren especial atención en salud sexual y reproductiva, con presencia de embarazos en adolescentes, escolaridad interrumpida en gestantes, controles prenatales insuficientes y vínculos conyugales informales. En los corregimientos de San Antonio de Prado, Altavista y San Cristóbal también se evidencian maternidades tempranas en escenarios de baja protección social y acceso limitado a educación integral en sexualidad. Estas realidades refuerzan la necesidad de estrategias territoriales diferenciadas, construidas desde el diálogo entre los saberes institucionales y comunitarios, que promuevan la autonomía, el cuidado, la equidad y el acceso a servicios con enfoque de derechos.

**Mortalidad - expresiones del cuidado pendiente:** En Medellín, las causas más frecuentes de muerte corresponden a enfermedades crónicas no transmisibles como afecciones cardiovasculares, neoplasias y enfermedades respiratorias, sin dejar de lado la presencia de causas externas y enfermedades transmisibles. También se observan muertes en edades tempranas, incluyendo eventos perinatales, que reflejan trayectorias de vida marcadas por condiciones de vulnerabilidad. En comunas como Manrique, Doce de Octubre, San Javier y Villa Hermosa, estas causas se combinan con expresiones de inequidad social y acceso limitado a servicios de salud. En los corregimientos rurales, aunque se registran menos defunciones, persisten causas prevenibles en poblaciones jóvenes y adultas, lo cual evidencia brechas acumuladas. La coexistencia de múltiples causas de mortalidad y su distribución a lo largo del ciclo vital refuerzan la necesidad de respuestas territoriales integrales que fortalezcan el acceso oportuno a servicios, el cuidado comunitario y la promoción de la salud en todos los momentos de la vida.

**Salud mental - una demanda común en clave comunitaria:** La salud mental se posiciona como una de las principales inquietudes expresadas desde los territorios. Situaciones como el estrés, el aislamiento, el consumo de sustancias psicoactivas y la pérdida de vínculos sociales afectan a personas de todas las edades. La salud mental no es solo una expresión de malestar, sino también una dimensión central del bienestar colectivo. Las comunidades también visibilizan problemáticas emergentes como el consumo normalizado en jóvenes, las violencias basadas en género, la inseguridad vial y el deterioro ambiental. Estos escenarios exigen respuestas sensibles, sostenidas y construidas desde el reconocimiento mutuo entre lo institucional y lo comunitario.

**Participación comunitaria y presupuesto participativo - diálogo, cuidado y construcción colectiva:** El ejercicio participativo en salud permitió no solo reconocer los retos que habitan en cada territorio, sino también visibilizar propuestas y apuestas comunitarias para transformarlos. Iniciativas orientadas al autocuidado, la salud mental, la prevención de adicciones, el fortalecimiento de redes de apoyo y el acompañamiento a personas cuidadoras emergen como expresiones vivas de participación con sentido. En este marco, el presupuesto participativo se consolida como una herramienta de planificación territorial, salud pública y democracia local, donde las voces de la comunidad trazan caminos de bienestar común y dignidad compartida.



# ANÁLISIS GENERAL

Comuna



1 - Popular



## Composición Demográfica

La comuna Popular presenta una estructura poblacional con predominio de personas jóvenes y adultas, y un número creciente de personas mayores, lo que indica una transición hacia el envejecimiento. Este panorama plantea desafíos importantes para la atención integral en salud, el bienestar emocional, el autocuidado y la organización comunitaria del cuidado.

## Eventos de Interés en Salud Pública

Los principales eventos que afectan la salud colectiva son la violencia de género e intrafamiliar, agresiones por animales potencialmente transmisores de rabia, dengue, tuberculosis e intento de suicidio. Estas situaciones reflejan desafíos importantes para la salud pública del territorio, relacionados con aspectos como la salud mental, la convivencia, el bienestar ambiental, la prevención de enfermedades infecciosas y la promoción de entornos protectores. Se hace necesario fortalecer las redes comunitarias, garantizar el acceso oportuno a servicios de salud, y avanzar en estrategias integrales que respondan a las realidades sociales y culturales de cada territorio.

## Salud Sexual, Reproductiva y Embarazo Adolescente

En la comuna Popular se destacan los embarazos en adolescentes, la baja escolaridad en un grupo importante de madres, y la presencia de partos en mujeres sin aseguramiento o con acceso limitado a controles prenatales. También es notable la alta proporción de mujeres jóvenes que enfrentan la maternidad sin una red formal de apoyo conyugal, lo que puede reflejar situaciones de vulnerabilidad afectiva o económica. Estas condiciones, sumadas a desigualdades territoriales y barreras estructurales en el acceso a servicios, hacen necesario el fortalecimiento de estrategias integrales de acompañamiento, prevención y promoción de derechos sexuales y reproductivos con enfoque comunitario y diferencial.

## Mortalidad

En la comuna Popular, la mortalidad se concentra mayoritariamente en personas mayores, aunque se observan defunciones en grupos etarios más jóvenes, reflejando una distribución más dispersa. Predominan las muertes asociadas a enfermedades del sistema circulatorio, neoplasias, afecciones respiratorias crónicas y causas externas como agresiones y accidentes. También se reportan muertes perinatales y por enfermedades transmisibles. Esta diversidad de causas pone de relieve las múltiples dimensiones de la vulnerabilidad en el territorio y plantea el reto de avanzar hacia una atención integral que contemple tanto el abordaje de enfermedades crónicas como las acciones preventivas frente a la violencia, el embarazo adolescente y la protección de la infancia.

## Problemáticas Priorizadas por la Comunidad (ASIS Participativo)

Desde el análisis participativo, los habitantes de la comuna Popular identificaron como principales problemáticas las afectaciones a la salud mental derivadas de causas sociales y emocionales; las enfermedades crónicas como hipertensión, diabetes y algunos tipos de cáncer; las infecciones gastrointestinales y enfermedades de la piel asociadas a condiciones precarias de saneamiento básico; las enfermedades respiratorias agudas agravadas por la contaminación ambiental; y las infecciones de transmisión sexual, especialmente en personas adultas mayores y población migrante.

## Inversión en Salud con Recursos de Presupuesto Participativo

Entre 2020 y 2025, la comuna Popular ha invertido más de \$3.289 millones en salud mediante presupuesto participativo. Esta inversión se ha destinado al fortalecimiento de la salud bucal (prótesis dentales y ortodoncia), salud visual, promoción de estilos de vida saludables, salud mental comunitaria (Escuchaderos, Centros de Escucha y programas de acompañamiento emocional), adherencia al tratamiento de tuberculosis, vacunación contra neumococo, estrategias familiares como Familias Fuertes y Resilientes, prevención de violencias sexuales, y al desarrollo de la Gestión Territorial Basada en Comunidad. También se ha garantizado la interventoría técnica y administrativa de los proyectos implementados.

## Ideas de Proyecto 2025

Para 2025, la Comuna 1 proyecta iniciativas que buscan fortalecer la salud individual, familiar y comunitaria, enfocadas en la reducción de las principales problemáticas identificadas en el territorio. Se plantean estrategias de promoción de estilos de vida saludable (Estilos de Vida Saludable - EVS) y actividades de prevención integral (Medellín Te Quiere Saludable - MTQS) para combatir enfermedades crónicas y fomentar hábitos protectores desde la infancia hasta la adultez. Además, se fortalecen programas de apoyo emocional y prevención de adicciones (Familias Fuertes y Resilientes, Escuchaderos, Centro de Escucha SPA) como respuesta a los problemas de salud mental, violencia intrafamiliar y consumo de sustancias. Se incluyen acciones de promoción en salud visual y salud bucal (prótesis dentales y ortodoncia preventiva) y estrategias de vacunación y adherencia a tratamientos contra tuberculosis, contribuyendo a la reducción de enfermedades infecciosas prevalentes. Finalmente, se impulsan proyectos de prevención de infecciones de transmisión sexual, prevención de violencias sexuales, seguridad en el trabajo informal, fortalecimiento

# POBLACIÓN

Actualización POST COVID-19

Comuna

1 - Popular

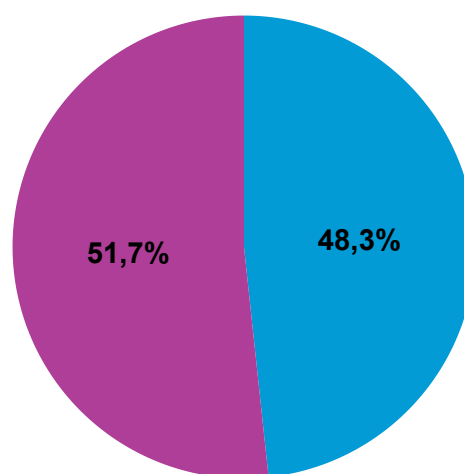
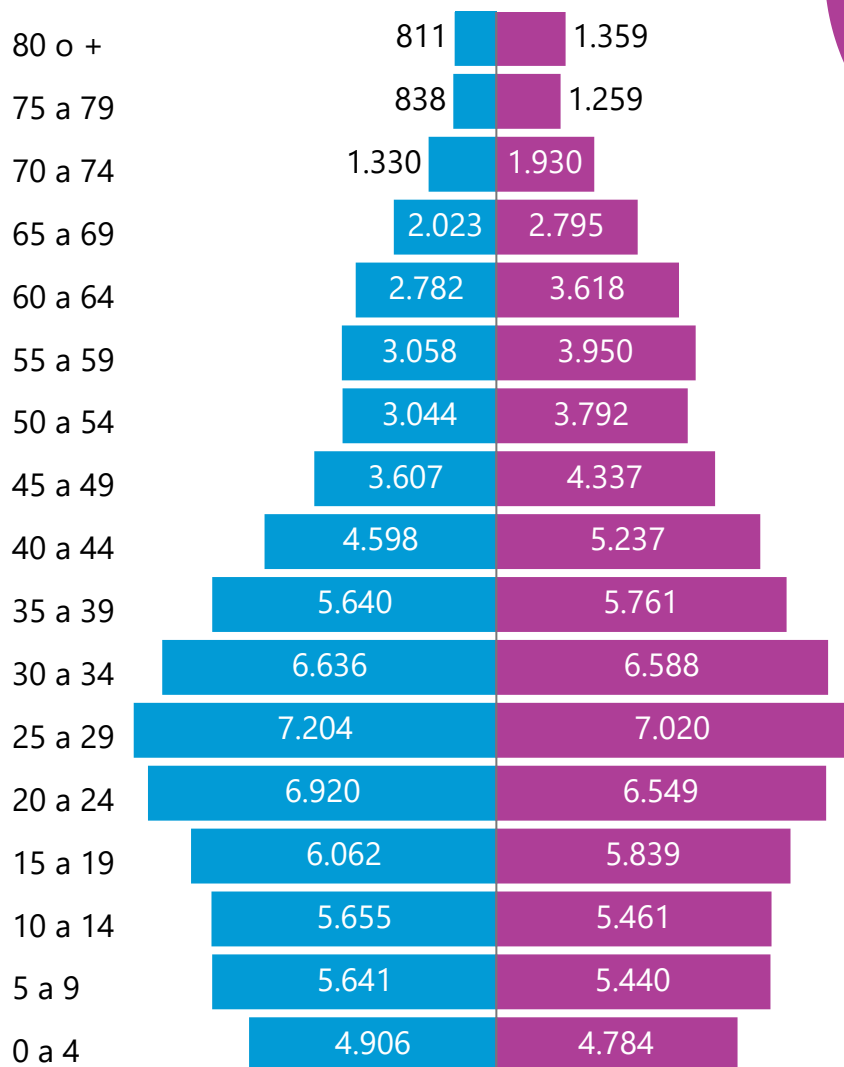
146.474

Hombres

Mujeres

70.755

75.719



● Hombres  
● Mujeres

Curso de vida

Total %

1. Primera infancia (0-5 años)	11855	8,09%
2. Infancia (6-11 años)	13388	9,14%
3. Adolescencia (12-17 años)	13457	9,19%
4. Juventud (18-28 años)	29972	20,46%
5. Adulthood (29 a 59 años)	59057	40,32%
6. Persona mayor (60 años o más)	18745	12,80%
<b>Total</b>	<b>146474</b>	<b>100,00%</b>

Hombres - Mujeres



Alcaldía de Medellín

Distrito de

Ciencia, Tecnología e Innovación



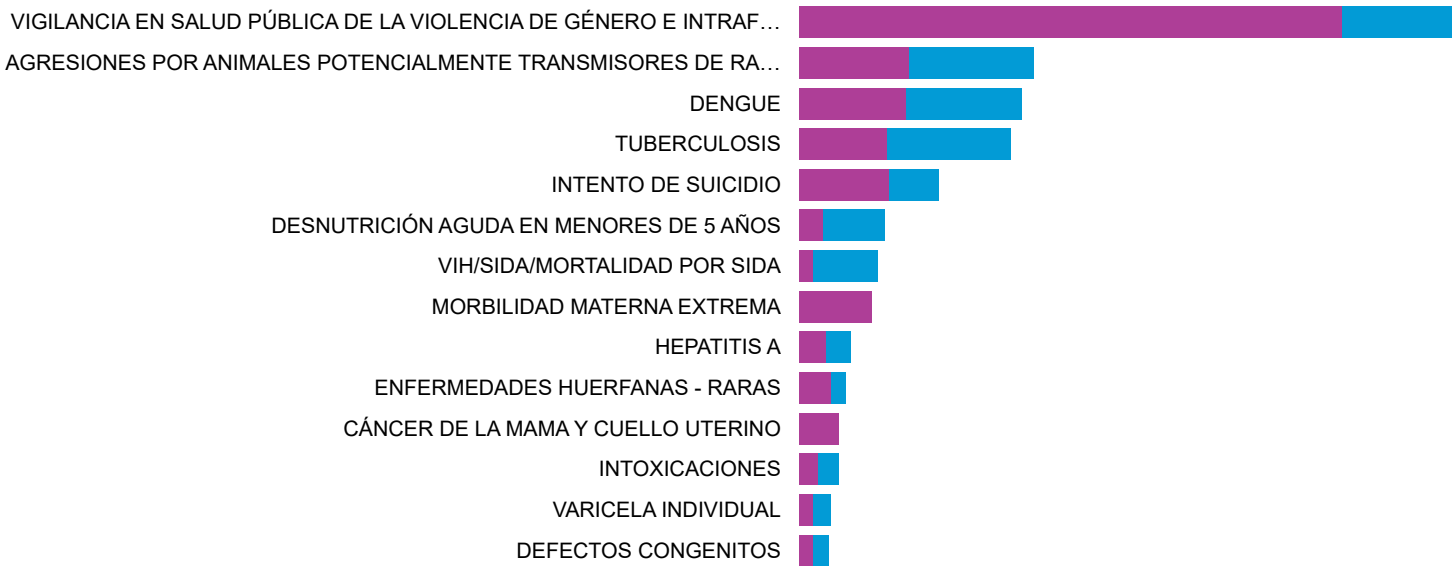
# EVENTOS DE INTERÉS EN SALUD PÚBLICA

Comuna

1 - Popular

sexo Evento	F		M		Total	
	Total	%	Total	%	Total	%
VIGILANCIA EN SALUD PÚBLICA DE LA VIOLENCIA DE GÉNERO E INTRAFAMILIAR	578	25,15%	117	5,09%	695	30,24%
AGRESIONES POR ANIMALES POTENCIALMENTE TRANSMISORES DE RABIA	117	5,09%	132	5,74%	249	10,84%
DENGUE	114	4,96%	123	5,35%	237	10,31%
TUBERCULOSIS	94	4,09%	131	5,70%	225	9,79%
INTENTO DE SUICIDIO	96	4,18%	53	2,31%	149	6,48%
DESNUTRICIÓN AGUDA EN MENORES DE 5 AÑOS	26	1,13%	65	2,83%	91	3,96%
VIH/SIDA/MORTALIDAD POR SIDA	15	0,65%	69	3,00%	84	3,66%
MORBILIDAD MATERNA EXTREMA	77	3,35%			77	3,35%
HEPATITIS A	29	1,26%	26	1,13%	55	2,39%
ENFERMEDADES HUERFANAS - RARAS	35	1,52%	15	0,65%	50	2,18%
CÁNCER DE LA MAMA Y CUELLO UTERINO	42	1,83%			42	1,83%
INTOXICACIONES	20	0,87%	22	0,96%	42	1,83%
VARICELA INDIVIDUAL	15	0,65%	19	0,83%	34	1,48%
DEFECTOS CONGENITOS	15	0,65%	17	0,74%	32	1,39%
SIFILIS GESTACIONAL	32	1,39%			32	1,39%
MALARIA	11	0,48%	20	0,87%	31	1,35%
ESI - IRAG (VIGILANCIA CENTINELA)	19	0,83%	9	0,39%	28	1,22%
IRA POR VIRUS NUEVO	17	0,74%	5	0,22%	22	0,96%
MORTALIDAD PERINATAL Y NEONATAL TARDÍA	16	0,70%			16	0,70%
HEPATITIS B, C Y COINFECCIÓN HEPATITIS B Y DELTA	2	0,09%	13	0,57%	15	0,65%
PAROTIDITIS	5	0,22%	10	0,44%	15	0,65%
LEPTOSPIROSIS	3	0,13%	10	0,44%	13	0,57%
IAD - INFECCIONES ASOCIADAS A DISPOSITIVOS - INDIVIDUAL	8	0,35%	2	0,09%	10	0,44%
ENFERMEDAD DIARREICA AGUDA POR ROTAVIRUS	1	0,04%	7	0,30%	8	0,35%
INFECCIONES DE SITIO QUIRÚRGICO ASOCIADAS A PROCEDIMIENTO MÉDICO QUIRÚRGICO	6	0,26%	2	0,09%	8	0,35%
ENFERMEDAD TRANSMITIDA POR ALIMENTOS O AGUA (ETA)	2	0,09%	4	0,17%	6	0,26%
CÁNCER EN MENORES DE 18 AÑOS	3	0,13%	1	0,04%	4	0,17%
INFECCION RESPIRATORIA AGUDA GRAVE IRAG INUSITADA	2	0,09%	2	0,09%	4	0,17%
Total	1409	61,31%	889	38,69%	2298	100,00%

sexo ● F ● M

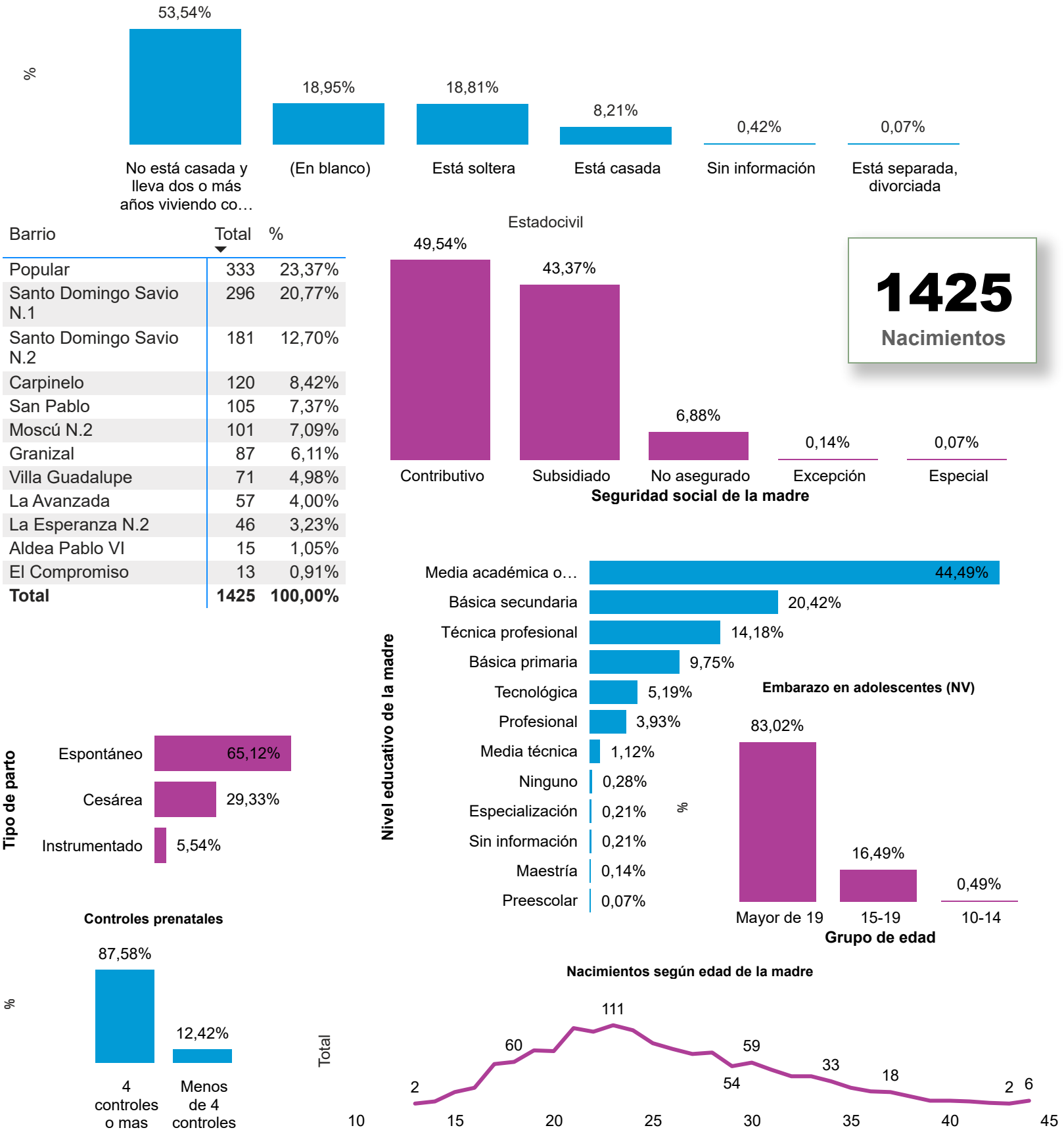




# NACIMIENTOS

Comuna

1 - Popular





# MORTALIDAD

Comuna

1 - Popular

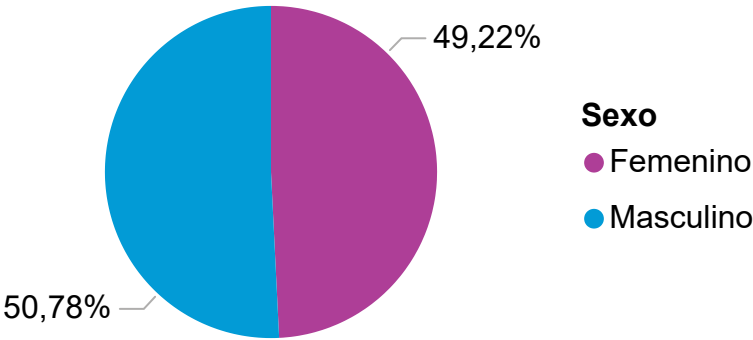
Grandes causas

Todas

Grupo OPS

	Total	%
Enfermedades del sistema circulatorio	224	31,77%
Todas las demas enfermedades	176	24,96%
Neoplasias (Tumores)	150	21,28%
Causas externas	78	11,06%
Enfermedades Transmisibles	43	6,10%
Ciertas afecciones originadas en el periodo perinatal	26	3,69%
Signos, sintomas y afecciones mal definidas	8	1,13%
Total	705	100,00%

740  
Total defunciones



Subgrupo

	Total	%
Enfermedades isquemicas del corazon	104	14,05%
Enfermedades cronicas de las vias respiratorias inferiores	50	6,76%
Enfermedades cerebrovasculares	45	6,08%
Feto y recién nacido afectados por complicaciones obstetricas y traumatismo del nacimiento	34	4,59%
Enfermedades hipertensivas	31	4,19%
Tumor maligno de los organos digestivos y del peritoneo, excepto estomago y colon	28	3,78%
Las demas enfermedades del sistema circulatorio	24	3,24%
Resto de enfermedades del sistema digestivo	23	3,11%
Resto de tumores malignos de otras localizaciones y de las no especificadas	21	2,84%
Tumor maligno de la traquea, los bronquios y pulmon	21	2,84%
Agresiones (homicidios)	20	2,70%
Enfermedad cardiopulmonar, enfermedades de la circulacion pulmonar y otras formas de enfermedad del corazon	20	2,70%
Enfermedades del sistema nervioso, excepto meningitis	20	2,70%
Resto de las enfermedades	20	2,70%
Accidentes de transporte terrestre	19	2,57%
Lesiones auto infligidas intencionalmente	19	2,57%
Resto de ciertas afecciones originadas en el periodo perinatal	19	2,57%
Tumor maligno del estomago	19	2,57%
Diabetes mellitus	18	2,43%
Total	740	100,00%



# MORTALIDAD

Comuna

1 - Popular

Grandes causas

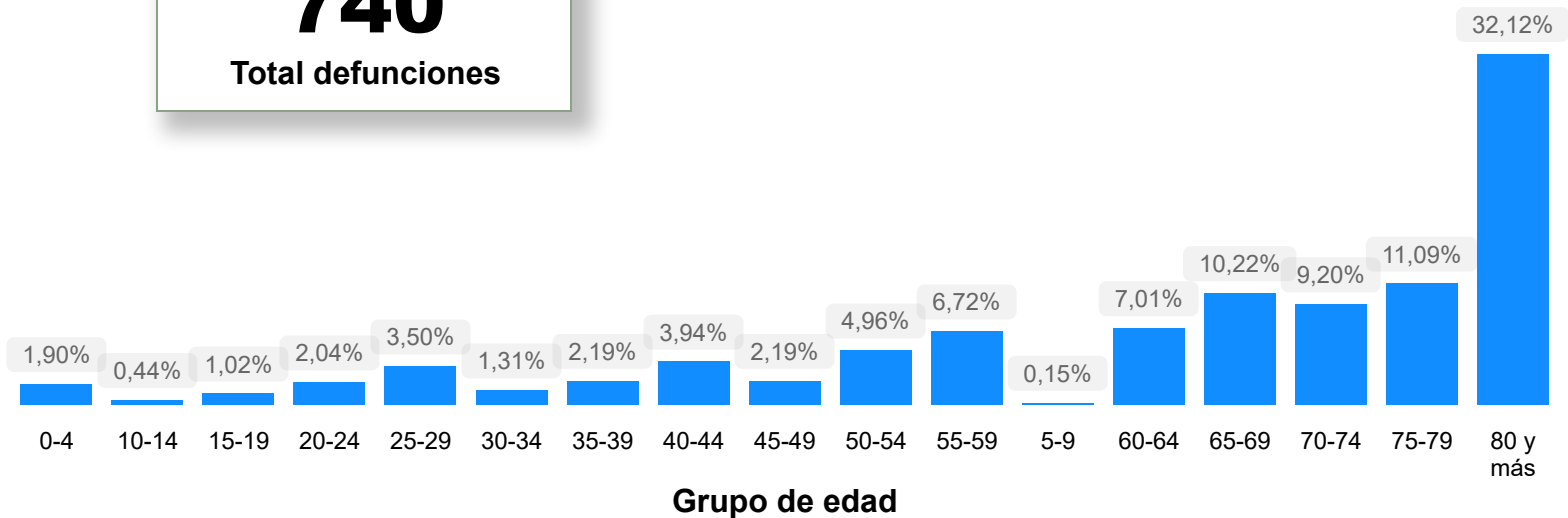
Todas

Subgrupo

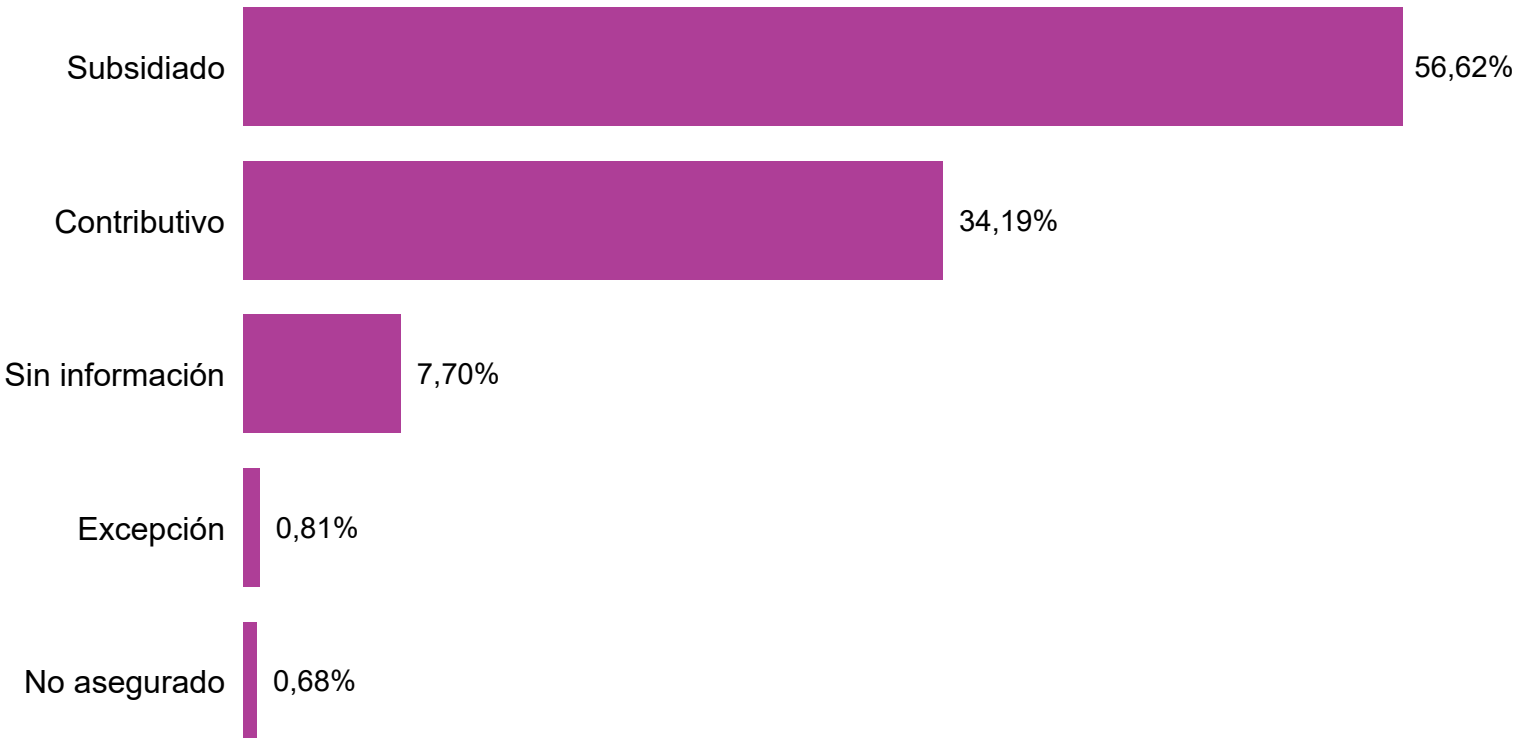
Todas

740

Total defunciones



Seguridad social







# RESULTADOS DEL ANÁLISIS DE SITUACIÓN DE SALUD PARTICIPATIVO

Comuna

1 - Popular

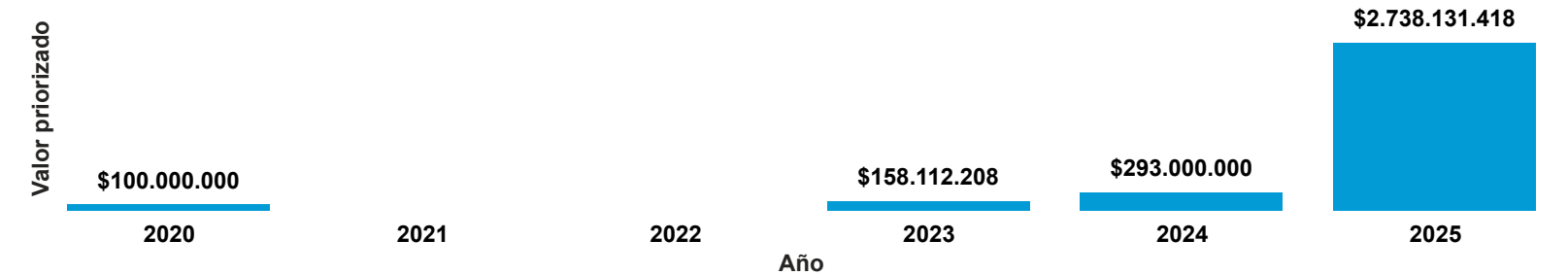
Priorización	Categoría	Descripción de la problemática
1	Salud Mental	Incremento de muertes por suicidio y trastornos que afectan la salud mental como el estrés, la ansiedad, la tristeza y la depresión, debido al aumento del consumo de sustancias psicoactivas, al alcoholismo, al desamor, a la falta de empleo, a las condiciones de pobreza, a la inseguridad alimentaria, al endeudamiento a altos intereses, a la soledad, a la violencia intrafamiliar y la violencia basada en género, a las condiciones del territorio poco favorables para las personas en condiciones de discapacidad y el duelo por abandono de territorio en el caso de la población migrante.
2	Enfermedades crónicas no transmisibles	Incremento de las enfermedades crónicas no transmisibles como el cáncer, la hipertensión arterial, la diabetes y la obesidad debido a falta de medicamentos, a la falta de permanencia y/o continuidad de los programas y servicios médicos; a la falta de oferta de programas de prevención de la enfermedad y promoción de estilos de vida saludables; y a la inoperancia del sistema general de seguridad de salud.
3	Infección Diarréica Aguda y enfermedades de la piel	Incremento de infecciones diarreicas agudas y enfermedades de la piel por falta de agua segura para el consumo humano, saneamiento básico e inseguridad alimentaria en el barrio Carpinelo.
4	Infección Respiratoria Aguda (IRA)	Incremento de infecciones respiratorias agudas debido a la contaminación del aire en la ciudad por falta de control vehicular y a la habitabilidad de algunos pobladores de la comuna cerca de quebradas contaminadas por aguas residuales.
5	Infecciones de transmisión sexual	Incremento de las infecciones de transmisión sexual como VPH, sífilis en población adulta mayor y migrantes y VHI y coinfecciones como la tuberculosis, debido al ejercicio de una sexualidad irresponsable, a abusos sexuales, a estigma y discriminación frente a las infecciones por desconocimiento del manejo y tratamiento de la enfermedad; a mitos y tabúes sobre la salud sexual y reproductiva; y las barreras de acceso en los servicios de salud.
6	Accidentes de tránsito	Incremento de los accidentes de tránsito en las vías principales de la comuna, debido a la ausencia de agentes de tránsito, de señalización y de semaforización en las vías; a la falta de educación vial; a las vías estrechas y sin andenes; y falta de cultura ciudadana e indisciplina social.
7	Enfermedades transmitidas por animales	Incremento de las enfermedades transmitidas por animales debido a la tenencia irresponsable de animales de compañía y al aumento de roedores por la inadecuada disposición y manejo de residuos por parte de la comunidad y a la falta de control por parte de la institucionalidad en la disposición de residuos y al control de roedores.

# PRESUPUESTO PARTICIPATIVO

Comuna

1 - Popular

Valor priorizado por Año



Inversión total por estrategia y año

Estrategia	2020	2023	2024	2025	Total
Salud Oral-Protesis Dental		\$103.589.782	\$216.000.000	\$375.961.200	\$695.550.982
Salud Oral -Ortodoncia Preventiva E Interceptiva				\$350.132.000	\$350.132.000
Salud Visual	\$100.000.000	\$54.522.426	\$77.000.000	\$66.432.000	\$297.954.426
Adherencia Al Tratamiento Pacientes Con Tuberculosis				\$293.891.136	\$293.891.136
Gestion Territorial Basada En Comunidad				\$270.000.000	\$270.000.000
Mtqs_ Medellín Te Quiere Saludable				\$263.827.483	\$263.827.483
Estilos De Vida Saludable				\$260.600.200	\$260.600.200
Familias Fuertes Y Resilientes				\$250.623.170	\$250.623.170
Interventoria				\$179.130.093	\$179.130.093
Centro De Escucha Ssr				\$136.083.600	\$136.083.600
Centro De Escucha Spa				\$98.141.351	\$98.141.351
Vacunación Neumococo				\$65.791.500	\$65.791.500
Esc_Escuchaderos				\$64.859.685	\$64.859.685
Prev. Violencia Sexual				\$62.658.000	\$62.658.000
Total	\$100.000.000	\$158.112.208	\$293.000.000	\$2.738.131.418	\$3.289.243.626

Beneficiarios proyectados por estrategia y año

Estrategia	2023	2024	2025
Adherencia Al Tratamiento Pacientes Con Tuberculosis			100
Centro De Escucha Spa			800
Centro De Escucha Ssr			800
Esc_Escuchaderos			800
Estilos De Vida Saludable			350
Familias Fuertes Y Resilientes			210
Gestion Territorial Basada En Comunidad			100
Mtqs_ Medellín Te Quiere Saludable			900
Prev. Violencia Sexual			400
Salud Oral -Ortodoncia Preventiva E Interceptiva			250
Salud Oral-Protesis Dental	171	200	300
Salud Visual	202	250	200
Vacunación Neumococo			300



# IDEAS DE PROYECTO PRESUPUESTO PARTICIPATIVO 2025

Comuna

1 - Popular

Idea de Proyecto	Actividad	Unidad de Medida	Cantidad mínima a ejecutar	Cantidad de beneficiarios a impactar
Salud para todos (Cobertura en salud y calidad de atención en salud)	A) Estilos de Vida Saludable (EVS): Generar espacios de reflexión individual y colectiva en torno a la adopción de los 7 hábitos y estilos de vida saludable.	A) Unidad/grupos	A) 9 B) 1	A) 445 B) 500 familias aprox
	B) Medellín Te Quiere Saludable (MTQS): Actividades de promoción de la salud y prevención de la enfermedad realizadas por un equipo básico de salud para la atención integral de la población en el marco del Modelo de Atención Integral Territorial.	B) Unidad/equipo básico	C) 80 D) 1 E) 100	C) 80 D) 500 aprox E) 100
	C) Familias cuidadoras de tus capacidades: Acciones de información educación y comunicación para la salud en el entorno hogar a las familias que tienen integrantes con discapacidad	C) Persona	F) 1	F) 500
	D) Prevención de Adicciones en Adolescente y Jóvenes (Centro de Escucha-Sustancias Psicoactivas): Conjunto de procedimientos en salud mental donde se hace prevención del consumo de psicoactivos, ludopatía, otras adicciones	D) CE	G) 300	G) 300
	E) Familias Fuertes y Resilientes - (FFR): Estrategia para incidir de manera positiva en hábitos y conductas protectoras, desde una construcción sociocultural con énfasis en la cultura del cuidado, la convivencia, la prevención de formas de violencia para la promoción de la salud mental en el entorno familiar	E) Familias	H) 200	H) 200
	F) Escuchaderos (Salud Mental): Puntos de acompañamiento en salud mental por parte de profesionales en Psicología que se ubican en instituciones públicas y privadas o espacios comunitarios para desarrollar actividades de información, orientación e intervención breve en salud mental.	F) Unidad	I) 100	I) 100
	G) Salud Visual: Acciones de promoción y prevención en salud visual a personas mayores de 13 años, con evaluación optométrica, entrega de lentes y monturas.	G) Persona	J) 300	J) 300
	H) Salud oral - Prótesis dentales: Acciones de rehabilitación de la función masticatoria con la adaptación o instalación de tres (3) tipos de prótesis dentales removibles (acrílica, metálica y total).	H) Persona	K) 30	K) 30
	I) Salud oral- Ortodoncia Preventiva e interceptiva: Acciones para guiar el crecimiento y desarrollo dentario desde sus inicios hasta alcanzar el comienzo de la dentición mixta en niños y niñas de 6 a 10 años, busca interrumpir la progresión de anomalías dentomaxilares en forma precoz.	I) Persona	L) 1	L) 1000
	J) Vacunación Neumococo: Aplicación intra y extramural de los biológicos para prevenir las infecciones respiratorias por la bacteria del Neumococo.	J) Persona	M) 400	M) 400
	K) Adherencia al tratamiento de la Tuberculosis:	K) Persona	N) 300	N) 300
		L) CE	O) 1	O) 250
		M) Persona	P) 1	P) NA
		N) Persona		
		O) Unidad		
		P) Unidad		



# DISTRIBUCIÓN TERRITORIAL DEL PRESUPUESTO PARTICIPATIVO

Comuna



1 - Popular



## Nodo

Distribución Territorial

DISTRIBUCION	NUMERO	BARRIOS
Nodo	1	Santo Domingo 1, Santa María La Torre, Nuestra Señora del Rocío, La Avanzada, La Esperanza 2
Nodo	2	Santo Domingo 2, Popular 1, Popular 2 Parte Alta, Popular 2 Parte Central, Nuevo Horizonte
Nodo	3	Carpintero 1 y 2, Granizal, San Pablo 1 y 2, El Compromiso
Nodo	4	Guadalupe Central y Guadalupe Parte Baja, Santa Cecilia 1 , Santa Cecilia 2, Marco Fiel Suarez

